



2019  
2020

福耀集团本溪浮法  
2019年环境报告书

2020年4月



**本溪福耀浮法玻璃有限公司**  
Benxi Fuyao Float Glass Co., Ltd.

# 目录

<b>总经理致辞</b>	<b>P3</b>
<b>企业概况</b>	<b>P4</b>
基本概况	
工艺流程	
企业文化	
公司架构	
<b>编制说明</b>	<b>P7</b>
<b>环境管理状况</b>	<b>P8</b>
环境管理结构	
环境管理体系	
环保教育	
环保培训	
环境信息公开情况	
<b>环保守法情况</b>	<b>P12</b>
环境影响评价执行情况	
企业主要产污环节、污染治理设施情况	
环境监测及评价	
污染物排放达标情况	
环境风险管理体系运行情况	
环境管理体系的建立	
<b>环保目标</b>	<b>P17</b>
2018年度各项环保目标完成情况	
2019年度环境保护目标	
<b>结束语</b>	<b>P18</b>

# 一 总经理致辞

人不负青山，青山定不负人。本溪福耀将牢固树立绿水青山就是金山银山理念，坚持在发展中保护、在保护中发展，为子孙后代打造出青山常在、绿水长流、空气常新的美丽中国。

企业要作环境保护系统的一个要素，而不是环境的主宰，企业的生产活动必须依照生态规律进行，必须考虑生态环境的最大承载，即应从生态利益出发，不能仅仅考虑经济利益和社会利益，还要注重生态整体利益。

本溪福耀积极投身到“生态环境文明”的建设中去，兼顾经济效益、社会效益和生态效益，牢固树立科学发展观，促进企业可持续发展。

本溪福耀将始终如一的把环境工作作为企业的头等大事来抓，不断完善环保运行规章制度，总结环境保护系统的运行经验，不断改革创新。力求将生态文明持续发展，全面贯彻落实科学发展观，为企业的持续发展和百姓的幸福生活创造一个安全舒适的环境，共同建设一个绿色、和谐的美丽福耀。

总经理：



2020年4月

## 二 企业概况

### 1、基本概况

福耀集团（全称福耀玻璃工业集团股份有限公司），1987年在中国福州注册成立，是一家专业生产汽车安全玻璃和工业技术玻璃的中外合资企业，也是名符其实的大型跨国工业集团。1993年，福耀集团股票在上海证券交易所挂牌，成为中国同行业首家上市公司，股票简称：福耀玻璃，股票代码 600660。

本溪福耀浮法玻璃有限公司，2018年7月开始陆续投产，有两条日熔化量600吨的汽车级优质浮法生产线，项目引进目前世界最先进的美国PPG浮法玻璃生产技术及设备，较国内其他浮法玻璃生产线，生产稳定、操作安全可靠，有利于减少污染和废弃物的产生，生产工艺和设备符合清洁生产。

在未来的发展竞争中，我们的目标是：将不断更新技术，提高产品质量，提升客户的服务，提升产品市场价格竞争力，不断满足汽车玻璃的需求，提供优质浮法玻璃原片，将公司建设成为高品质低成本的汽车级优质原片供应商，为福耀集团新的发展贡献力量。

#### 基本信息

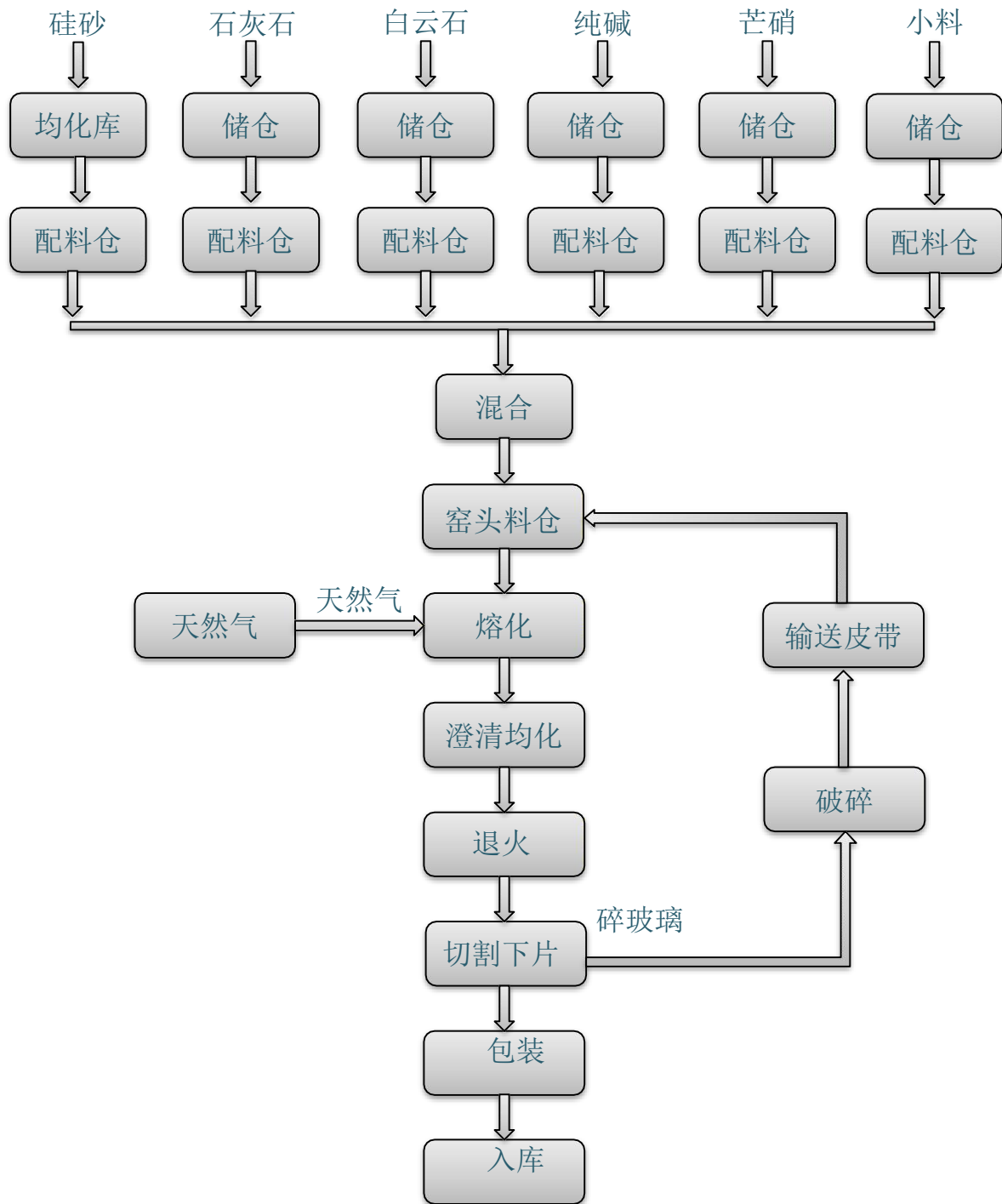
单位名称	本溪福耀浮法玻璃有限公司		
统一社会信用代码	91210502MA0TPFC748	法定代表人	曹德旺
生产地址	辽宁省本溪市桥北经济开发区		
联系方式	024-47100326		
生产经营内容	开发和生产经营特种优质浮法玻璃，包括超薄玻璃、薄玻璃、透明玻璃、着色彩色玻璃。		

#### 2019年的产量与销售收入

年份	2019
浮法玻璃（万吨）	30.6
销售收入（万元）	81357
环保费用（万元）	450

## 二 企业概况

### 2、工艺流程



## 二 企业概况

### 3、企业文化

本溪福耀浮法玻璃有限公司始终追求人与自然的完美结合，致力于创造企业绿色文化、促进员工安全与健康为己任，以自身的环境行为、职业健康与安全行为影响相关方，贡献全社会！

企业核心理念——发展自我，兼善天下

核心价值观——勤劳、朴实、学习、创新

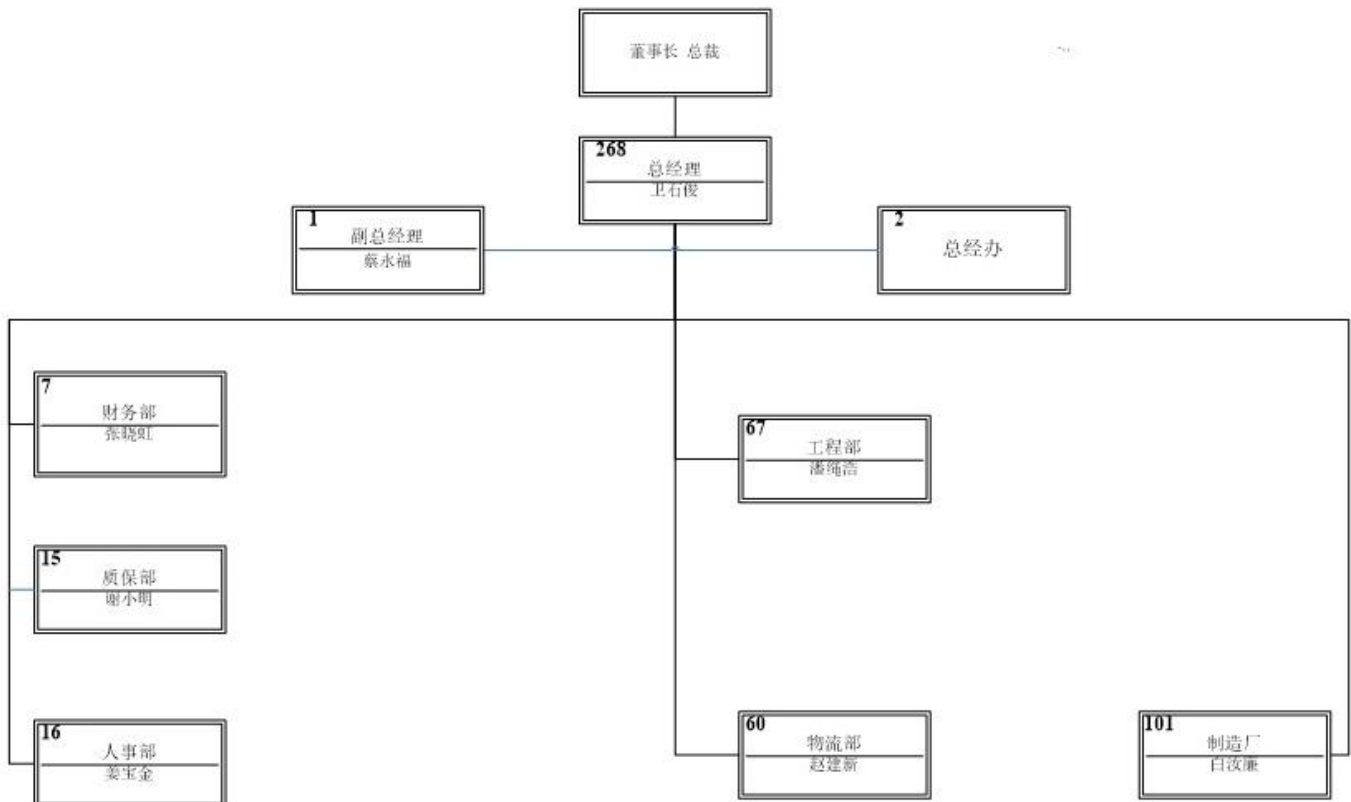
管理理念——以人为本，诚信经营

### 4、公司结构



福耀浮法集团本溪浮法制造部组织结构图

版本：1.00



## 三 编制说明

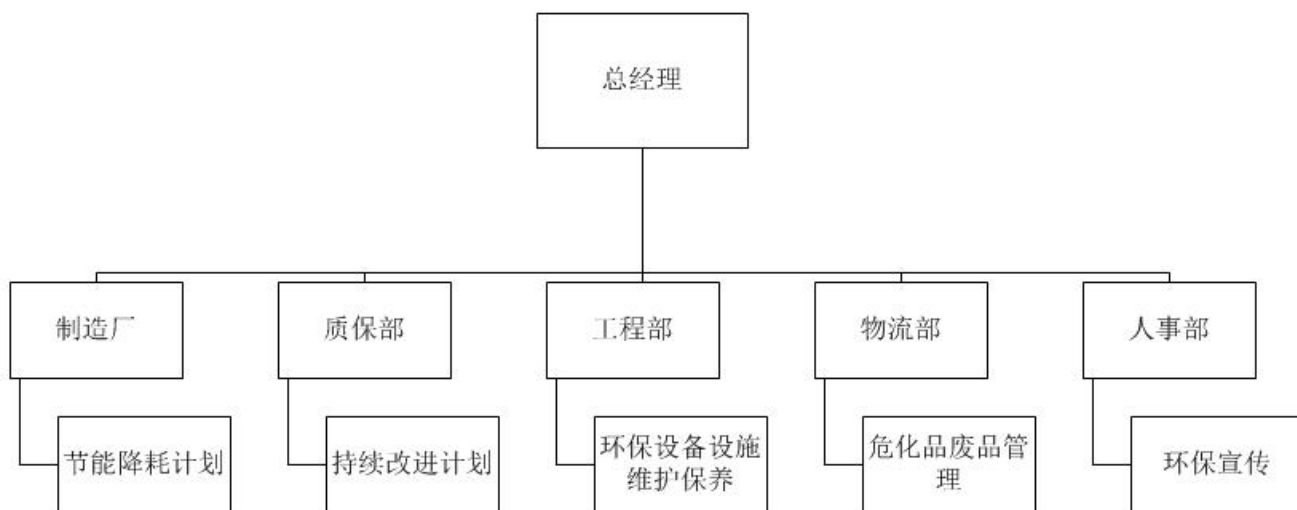
<h3>承诺</h3> <p>本公司承诺环境报告书的编制全过程坚持独立、客观、公正的原则，认真核实了相关数据资料，准确的选择适用的评估依据，确保内容真实可信。对报告内容的真实性负责，对数据准确和可靠性负责，违反上述承诺的不诚信行为同意有关部门记录相关档案中。</p>	<h3>报告依据</h3> <p>本报告依据《企业环境报告书编制导则》（HJ617-2011）要求进行编写。</p>
<h3>报告时间</h3> <p>本报告于2020年4月发布。内容涵盖2019年1月1日至2019年12月31日的相关活动。部分内容适当涉及相邻年份。</p>	<h3>报告形式</h3> <p>本报告以电子版和印刷版两种形式供您阅读，您可登陆福耀集团官网：<a href="http://www.fuyaogroup.com/">(http://www.fuyaogroup.com/)</a> 阅读报告电子版。如需获取纸质版报告或对本报告有任何疑问或建议，请与我们联系。</p>
<h3>报告范围</h3> <p>本环境报告涉及的所有内容和数据（除特别说明）位于辽宁省本溪市桥北经济技术开发区本溪福耀浮法玻璃有限公司。</p>	<h3>联系方式</h3> <p>对于本报告提出的相关意见或建议，或对报告中存在疑问，请联系本企业环境管理员。</p> <p>联系人：冯晓康 联系电话：18641449210 邮箱：<a href="mailto:xiaokang.feng@fuyaogroup.com">xiaokang.feng@fuyaogroup.com</a></p>

## 四 环境管理状况

### 1、环境管理结构

环境管理组织机构：

公司高度重视环境保护工作，建立了完善的环境保护组织机构，负责公司环境保护及节能减排工作，目前从事环境保护、节能减排的专、兼职员工3人。以下是公司环境管理组织机构图：



本溪浮法环保管理机构图

## 四 环境管理状况

### 2、ISO14001:2015 环境管理体系

公司提高环境绩效和相关方的满意程度，以获得最佳质量效益、经济效益和社会效益，公司按照ISO14001:2015标准的要求，建立环境管理体系。



#### 环境方针：

安全发展 预防为主 绿色环保 持续改进

树立全体员工及社会公众保护环境的思想意识和责任心，在发展过程中，始终考虑环境因素所产生的环境冲击，预防在先。并结合自身岗位特点节约资源，对影响因素进行持续改进，无条件遵守环境法律法规及其他相关要求。

#### 环境目标：

公司力求达成“全年严重环境污染事故为零；工业废水、废气经处理后100%达标再排放；危险废物交予有资质单位处理，固废不造成二次环境污染事件等”的环境保护目标。

## 四 环境管理状况

### 3、环保教育与培训

公司重视环保管理规范及各环保相关岗位管理人员的培训。公司以国家相关法律法规、环境管理体系及公司内部环境管理文件为依据，要求各环保相关岗位管理人员定期学习，并将学习效果纳入岗位考核，保障环保设施的稳定运行，提高相关岗位人员的专业技能和管理水平。实施的培训主要有：

- 1、公司人事部组织的主管级别以上人员的管理制度培训；
- 2、部门/车间内部组织的管理制度/操作规程培训；
- 3、对于电工、危险化学品仓管员、压力容器操作工、叉车工等特殊岗位和工种持证上岗。

# 四 环境管理状况

## 4、环境信息公开情况

福耀集团根据《环境信息公开办法（试行）》要求建立了环境信息公开渠道，环境信息统一由集团公司（<http://www.fuyaogroup.com/>）按照相关法规规定的要求向社会公开下属企业的有关环境信息。同时本溪浮法也通过本溪市、辽宁环保局网站

（<http://218.60.144.99:8089/jbipp/>）环境信息公开平台进行环境数据的实时公开。



The screenshot shows the '自行监测方案及监测报告' (Self-monitoring Plan and Monitoring Report) section of the platform. It includes a search bar with filters for '国控年度: 2020', '文档类型: ...请选择...', and '审核状态: 全部'. Below the search bar is a table listing the uploaded files:

文件名称	文件类型	上传时间	审核状态	操作
1 自行监测年度报告	企业年报	2020-01-19 15:14:08	审核通过	
2 排污单位自行监测方案	自行监测方案	2020-01-06 14:34:13	审核通过	

辽宁省重点排污单位自行监测信息发布平台

# 五 环保守法情况

## 1、环境影响评价执行情况

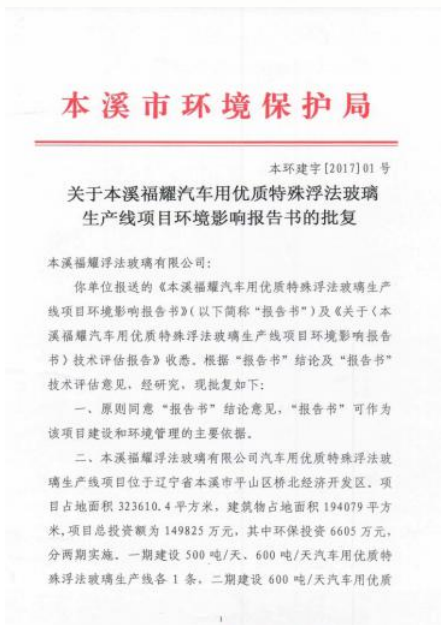
本溪浮法自2017年成立以來，公司建设项目均严格执行环境影响评价制度，公司建设项目环评顺利通过了相关部门的审核。



本溪福耀汽车用优质特殊浮法玻璃生产线项目阶段性竣工环境保护验收工作组名单

2019年4月9日

序号	姓名	工作单位	职务/职称	专业	签字	备注
组长	蔡永新	本溪福耀浮法玻璃有限公司	副总经理		蔡永新	建设单位
成员						专家
成员	薛清华	辽宁省环评院	高工	环评	薛清华	专家
成员	刘昕	辽宁省环评院	高工	环评	刘昕	专家
成员	刘昕	本溪福耀浮法玻璃有限公司	环评		刘昕	环评编制单位
成员	王立军	辽宁省环评院	技术		王立军	环评设施设计单位
成员	刘敏	本溪福耀浮法玻璃有限公司	环评		刘敏	环评编制单位
成员	侯静	辽宁省环评院	高工		侯静	验收监测单位
成员	魏建博	辽宁省环评院			魏建博	验收监测单位
成员						



排污许可证申领信息公开情况说明表（试行）

企业基本信息	
1.单位名称	本溪福耀浮法玻璃有限公司
2.通讯地址	辽宁省本溪市桥北经济开发区
3.生产所在地	辽宁省本溪市桥北经济开发区
4.联系人	邵永根
5.联系电话	14259186399
6.传真	
信息公开情况说明	
信息公开起止时间	2018.5.10-2018.5.16
信息公开方式	全国排污许可证管理信息平台 http://permit.mep.gov.cn/permit/outsider/default.jsp
信息公开内容	是否公开下列信息： <input type="checkbox"/> 排污单位基本信息 <input type="checkbox"/> 排污许可证申请事项 <input type="checkbox"/> 产排污环节 <input type="checkbox"/> 污染防治设施 <input type="checkbox"/> 其他信息 未公开内容的原因说明：无
反馈意见处理情况	无

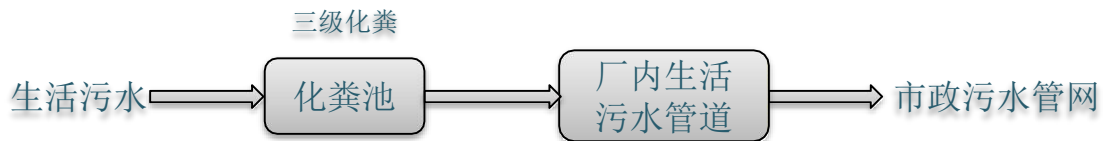
单位名称：本溪福耀浮法玻璃有限公司  
法定代表人（签字）：邵永根  
日期：2018年5月16日

# 五 环保守法情况

## 2、企业主要产污环节、污染物治理设施情况

### (1) 循环用水及污染控制

浮法工业用水为封闭式冷却循环水，大部分受热蒸发排放，少部分高盐度水经水处理站冷却沉淀池沉淀冷却后进入市政污水管网。公司厂区内无宿舍与食堂，生活污水主要为卫生间冲厕用水，经化粪池后排入市政污水管网。各污染物指标的浓度值均达到《污水综合排放标准》（GB8978-1996）三级标准限值的要求。



废水防治流程图

### (2) 废气及污染控制

本溪浮法采用天然气为玻璃熔窑燃料，2条玻璃熔窑燃烧天然气各经其100m高烟囱排放，烟囱内径3.1m，排放的污染物主要有颗粒物、SO<sub>2</sub>、NO<sub>x</sub>、氯化氢、氟化物、黑度等。废气经过除尘脱硝处理与余热发电锅炉降温后通过100m烟囱排放，玻璃熔窑废气各项污染物排放达到《平板玻璃工业大气污染物排放标准》（GB20453-2011）的排放限值要求。



熔窑废气防治流程图

### (3) 噪声

主要来自于空气压缩机、风机、混合机、玻璃破碎机和余热锅炉，在85分贝以上，属于厂内噪声，操作人员配耳塞防护。对噪声影响较高的设施等，均采取合理布局和隔声、减振等有效的防治措施，厂房与输送廊密闭，以减轻工业噪声对厂界外环境的影响。厂界噪声达到《工业企业厂界噪声标准》（GB12348-90）3级标准限值要求。

# 五 环保守法情况

## 3、环境监测及评价

2018年7月制定《辽宁省国家重点监控企业自行监测方案》。熔窑废气由本溪市环境监测站监测，无组织废气监测与废水监测聘请第三方有资质的机构进行检测和评价。

监控点名称	时间节点	SO2实测浓度 (mg/m <sup>3</sup> )	SO2折算浓度 (mg/m <sup>3</sup> )	SO2排放量 (kg)	NOx实测浓度 (mg/m <sup>3</sup> )	NOx折算浓度 (mg/m <sup>3</sup> )	NOx排放量 (kg)	TSP实测浓度 (mg/m <sup>3</sup> )	TSP折算浓度 (mg/m <sup>3</sup> )	TSP排放量 (kg)	标干流量 (m <sup>3</sup> /h)	含氧量 (%)	温度 (°C)	压力 (Pa)
3号线出口	2019-01	29.8	41.825382	1,808.5	109.1	152.36583	7,579.7	13.3	18.741291	856.3	66,949,386.7	11.7	147.8	100,838.0
3号线出口	2019-02	44.3	61.060938	2,043.8	138.7	191.765396	6,241.5	16.9	23.232459	780.0	46,937,752.1	11.5	113.8	100,929.5
3号线出口	2019-03	5.1	6.665386	324.4	108.0	142.139451	6,143.8	16.8	22.213472	949.6	57,597,655.7	11.1	116.0	100,828.6
3号线出口	2019-04	46.7	59.986237	2,817.0	135.1	173.673583	7,822.0	11.4	14.751457	670.1	58,606,252.7	10.9	124.2	100,887.4
3号线出口	2019-05	51.4	63.972739	4,443.8	171.5	213.77399	13,261.9	5.0	6.201698	398.7	81,286,063.2	10.6	121.1	100,850.1
3号线出口	2019-06	52.5	63.471346	3,230.1	201.5	243.781842	11,921.7	8.0	9.66195	478.6	59,205,994.1	10.2	123.3	100,682.9
3号线出口	2019-07	5.4	6.655985	310.6	181.0	222.671527	10,747.8	8.9	11.061593	529.7	59,000,199.7	10.5	136.3	100,919.6
3号线出口	2019-08	13.2	15.750658	763.2	189.0	228.251195	10,694.0	9.4	11.405616	571.2	57,656,545.0	10.2	126.8	100,335.3
3号线出口	2019-09	3.1	3.945955	201.7	182.7	229.31763	11,249.5	8.7	10.951035	562.6	64,497,720.3	10.6	124.4	100,910.5
3号线出口	2019-10	2.8	3.643033	143.7	161.9	211.077736	8,361.0	9.9	13.07778	519.3	51,607,268.6	11.0	122.4	100,903.6
3号线出口	2019-11	3.7	4.674604	227.1	162.8	209.692505	8,819.5	15.6	20.156272	828.0	53,701,632.8	10.9	120.9	100,821.7
3号线出口	2019-12	5.5	6.965796	421.1	295.7	379.071885	21,521.8	14.8	19.114647	1,019.3	72,174,717.6	10.9	117.1	100,770.4

监控点名称	时间节点	SO2实测浓度 (mg/m <sup>3</sup> )	SO2折算浓度 (mg/m <sup>3</sup> )	SO2排放量 (kg)	NOx实测浓度 (mg/m <sup>3</sup> )	NOx折算浓度 (mg/m <sup>3</sup> )	NOx排放量 (kg)	TSP实测浓度 (mg/m <sup>3</sup> )	TSP折算浓度 (mg/m <sup>3</sup> )	TSP排放量 (kg)	标干流量 (m <sup>3</sup> /h)	含氧量 (%)	温度 (°C)	压力 (Pa)	流速 (m/s)
2号线出口	2019-04	120.1	161.158344	5,864.4	135.9	181.258189	7,035.4	15.7	20.979711	770.4	49,145,880.1	11.3	134.6	101,154.2	2.0
2号线出口	2019-05	62.5	83.696534	7,127.5	135.6	181.431632	15,381.7	13.8	18.571432	1,520.8	110,488,276.5	11.3	130.1	101,223.4	2.9
2号线出口	2019-06	81.4	103.73942	7,071.4	177.0	225.377146	15,142.0	10.8	15.70116	897.6	82,940,769.6	10.9	130.4	101,257.6	2.2
2号线出口	2019-07	31.6	43.597632	2,470.1	192.3	255.120364	17,012.4	12.3	16.632774	1,055.4	85,861,669.9	11.3	140.0	101,308.9	2.4
2号线出口	2019-08	4.6	5.831919	347.3	207.6	263.628085	16,088.9	11.5	14.580515	884.0	77,109,259.2	10.7	129.3	101,295.1	2.1
2号线出口	2019-09	3.0	3.903526	172.5	204.8	266.31056	11,319.3	12.2	15.813189	689.8	56,496,385.5	11.0	128.9	101,248.4	1.5
2号线出口	2019-10	6.9	9.474031	334.7	152.7	207.241638	7,589.1	12.4	16.916236	611.5	49,425,831.0	11.4	127.3	101,182.7	1.2
2号线出口	2019-11	7.5	10.189215	345.9	213.8	287.328171	9,971.0	10.5	14.05797	487.7	46,586,754.0	11.3	116.1	101,099.4	1.1
2号线出口	2019-12	9.5	13.714436	433.8	261.7	385.610163	12,129.8	9.3	15.86068	433.3	46,503,325.9	12.2	122.6	101,023.4	1.2

# 五 环保守法情况

## 4、环境监测及评价

烟气采样器校核表

仪器名称	监测项目	编号	单位	标准值	仪器显示	示值误差	是否合格
ZR-3260 型自动烟尘烟气综合测试仪	二氧化硫	LNTY-YQ-YC	mg/m <sup>3</sup>	40.0	40.0	0.00%	合格
				40.0	39.9	-0.25%	合格
				40.0	40.0	0.00%	合格
	氮氧化物		mg/m <sup>3</sup>	403.1	403.0	0.00%	合格
				403.1	403.1	0.00%	合格
				403.1	403.2	0.00%	合格

4.2 废水监测结果

废水与市政管网接连处监测结果

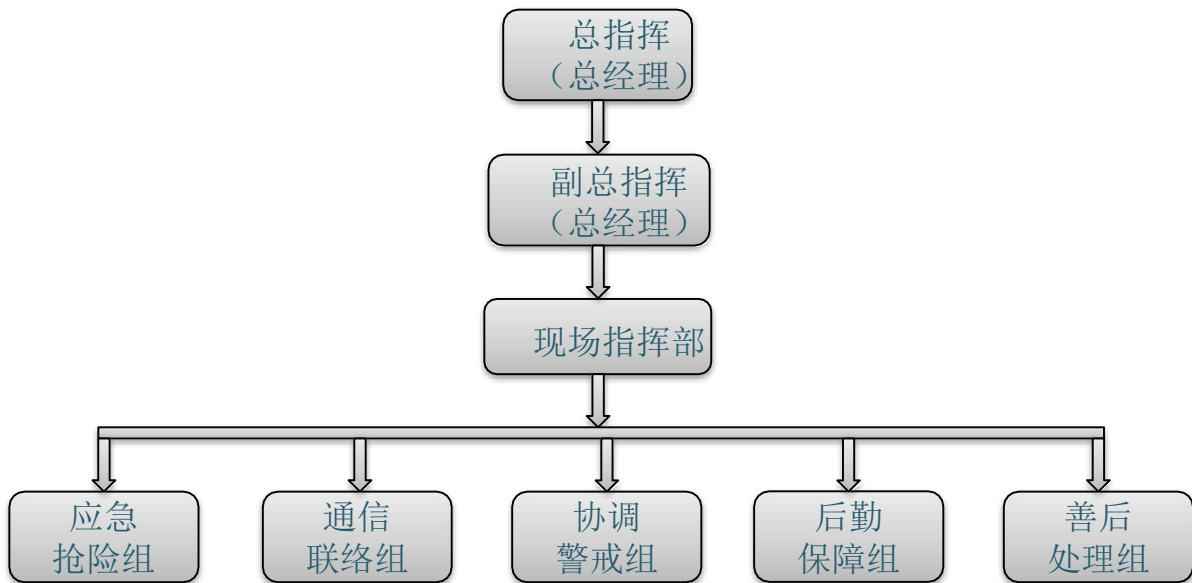
单位：mg/L (pH 值除外)

监测项目	11月13日		11月14日			
	1	2	3	4	5	6
BOD <sub>5</sub>	140	147	137	152	145	140
pH 值	8.18	7.99	8.20	7.96	8.22	8.08
石油类	0.07	0.10	0.08	0.08	0.08	0.09
动植物油	1.39	1.27	1.54	1.44	1.50	1.58
总磷	7.249	6.961	7.414	7.002	7.373	7.249
悬浮物	53	63	50	57	53	60
氨氮	28.912	29.019	28.485	28.005	28.859	28.699
化学需氧量	288	283	275	270	284	277

# 五 环保守法情况

## 5、环境风险管理体系建立和运行情况

2019年新编制《突发环境事件应急预案》，并且组织专家组对应急预案评审。2019年3月28日通过本溪市环保局备案（备案号：210502-2019-004-L）。本溪浮法根据成立了以公司总经理为组长的突发环境事件应急处理领导小组，公司有关领导按照业务分工和在相关应急指挥机构中担任的职务，负责相关类别突发事件的应急管理工作。



应急组织机构图

企业事业单位突发环境事件应急预案备案表			
单位名称	本溪福耀浮法玻璃有限公司	机构代码	91210502MA0TFFC748
法定代表人	曹德旺	联系电话	
联系人	姜如欣	联系电话	13704141833
传真		电子邮箱	
地址	辽宁省本溪市平山区桥北经济开发区		
预案名称	本溪福耀浮法玻璃有限公司突发环境事件应急预案		
风险级别	一般[一般-大气(Q0M2E2)+一般-水(Q0M1E3)]		
本单位于2019年3月27日签署发布了突发环境事件应急预案，备案条件具备，备案文件齐全，现报送备案。 本单位承诺，本单位在办理备案中所提供的相关文件及其信息均经本单位确认真实，无虚假，且未隐瞒事实。			
 预案制定单位(公章)			
预案签署人		报送时间	2019.3.28

突发环境事件应急预案备案文件目录	1.突发环境事件应急预案备案表； 2.环境应急预案及编制说明； 环境应急预案(签署发布文件、环境应急预案文本)； 编制说明(编制过程概述、重点内容说明、征求意见及采纳情况说明、评审情况说明)； 3.环境风险评估报告； 4.环境应急资源调查报告； 5.环境应急预案评审意见表。
备案意见	该单位的突发环境事件应急预案备案文件已于2019年3月28日收讫，文件齐全，予以备案。  备案受理部门(公章) 2019年3月29日
备案编号	210502-2019-004-L
报送单位	本溪福耀浮法玻璃有限公司
受理部门	张显龙
负责人	经办人 马月

注：备案编号由企业所在地县级行政区划代码、年份、流水号、企业环境风险级别(一般L、较大M、重大H)及跨区域(T)表征字母组成。例如，河北省永年县\*\*重大环境风险非跨区域企业环境应急预案2015年备案，是永年县环境保护局当年受理的第26个备案，则编号为：130429-2015-026-H；如果是跨区域的企业，则编号为：130429-2015-026-HT。

本溪福耀浮法玻璃有限公司 突发环境事件应急预案编制说明	
编制单位：	本溪福耀浮法玻璃有限公司
版本号：	2019
实施日期：	2019.02.19
修订日期：	2022.02.19

## 六 环保目标

### 1、2019年度各项环保目标完成情况

2019年度，公司通过进一步加强环境管理、规范环境保护操作规程、提高干部员工的环境保护意识和自觉承担节能减排的义务，至年底全面完成了环境保护目标：

- ✓ 1、三废和噪声达标排放100%；
- ✓ 2、环保设施稳定运转率达到 99%
- ✓ 3、固废合法处置率达100%；
- ✓ 4、危废合法处置率达100% 。

### 2、2020年度环境保护目标

2020年度，公司将在环保达标、守法的基础上更加重视环境绩效指标的提高、节能减排、环境安全隐患整治等方面，制订了以下环保目标：

- ☆ 1、废水、废气、噪声全年达标排放率 100%；
- ☆ 2、环保设施稳定运转率 95%以上；
- ☆ 3、固废合法处置率达100%；
- ☆ 4、危废合法处置率达80%以上（合规合法处置）；
- ☆ 5、全年无环境污染事故、污染纠纷、群体性环境事件；

## 七 结束语

---

本溪福耀浮法玻璃有限公司将始终坚持与环境共同和谐发展的道路，通过不断改进生产工艺、加强环境保护管理水平，进一步提升公司清洁生产能力，履行应尽的环境保护社会责任，实现可持续发展的绿色经济，并继续加强环境信息披露工作，使社会公众和政府了解企业的环境保护情况。



地址：辽宁省本溪市桥北经济技术开  
发区 联系电话：024-47101826

<http://www.fuyaogroup.com/>